

2022 年度
枣庄市自然资源和规划
局部门决算

目 录

第一部分 部门概况

- 一、部门职责
- 二、机构设置

第二部分 2022 年度部门决算表

- 一、收入支出决算总表
- 二、收入决算表
- 三、支出决算表
- 四、财政拨款收入支出决算总表
- 五、一般公共预算财政拨款支出决算表
- 六、一般公共预算财政拨款基本支出决算明细表
- 七、政府性基金预算财政拨款收入支出决算表
- 八、国有资本经营预算财政拨款支出决算表
- 九、财政拨款“三公”经费支出决算表

第三部分 2022 年度部门决算情况说明

- 一、收入支出决算总体情况说明
- 二、收入决算情况说明
- 三、支出决算情况说明
- 四、财政拨款收入支出决算总体情况说明
- 五、一般公共预算财政拨款支出决算情况说明

- 六、一般公共预算财政拨款基本支出决算情况说明
- 七、政府性基金预算财政拨款收入支出决算情况说明
- 八、国有资本经营预算财政拨款支出决算情况说明
- 九、财政拨款“三公”经费支出决算情况说明
- 十、机关运行经费支出说明
- 十一、政府采购支出说明
- 十二、国有资产占用情况说明
- 十三、预算绩效情况说明

第四部分 名词解释

第五部分 附件

第一部分

部门概况

一、部门职责

市自然资源和规划局贯彻落实党中央关于自然资源和规划工作的方针政策和决策部署，落实省委、市委工作要求，在履行职责过程中坚持和加强党对自然资源和规划工作的集中统一领导。主要职责是：

(一)依法履行全市全民所有土地、矿产、森林、草原(地)、湿地、水等自然资源资产所有者职责和国土空间用途管制职责。贯彻执行自然资源、国土空间规划以及测绘等方面法律法规和方针政策，起草有关地方规范性文件。

(二)负责全市自然资源调查监测评价。执行国家关于自然资源调查监测评价的指标体系、统计标准和制度规定，实施自然资源基础调查、专项调查和监测。负责自然资源调查监测评价成果的监督管理和信息发布。指导区(市)自然资源调查监测评价工作。

(三)负责全市自然资源统一确权登记工作。拟订全市自然资源和不动产统一确权登记、权籍调查、不动产测绘、争议调处、成果应用的制度、标准、规范并组织实施。建立健全全市自然资源和不动产登记信息管理基础平台。负责自然资源和不动产登记资料收集、整理、共享、汇交管理等。指导监督全市自然资源和不动产确权登记工作。

(四)负责全市自然资源资产有偿使用工作。落实国家全

民所有自然资源资产统计制度，开展全民所有自然资源资产核算工作，编制全民所有自然资源资产负债表。拟订并组织实施全民所有自然资源资产划拨、出让、租赁、作价出资和土地储备等政策，合理配置全民所有自然资源资产。负责自然资源资产价值评估管理，依法收缴相关资产收益。

(五) 负责全市自然资源的合理开发利用。组织拟订自然资源发展规划和战略，制定自然资源开发利用标准并组织实施。建立政府公示自然资源价格体系，组织开展自然资源分等定级价格评估。开展自然资源利用评价考核，研究拟订自然资源节约集约利用的政策并组织实施。负责自然资源市场监管。管理监督城乡建设用地供应。开展自然资源形势分析，组织研究自然资源管理涉及宏观调控、区域协调和城乡统筹的政策措施。

(六) 负责建立全市空间规划体系并监督实施。推进落实主体功能区战略，组织编制并监督实施国土空间规划和相关专项规划，指导全市镇规划、村庄规划的编制实施，统筹衔接其他各类专项规划。开展国土空间开发适宜性评价，建立国土空间规划实施监测、评估和预警体系。组织划定生态保护红线、永久基本农田、城镇开发边界等控制线，构建节约资源和保护环境的生产、生活、生态空间布局。贯彻落实国土空间用途管制制度，研究拟订城乡规划政策并组织监督实

施。组织拟订并实施土地等自然资源年度利用计划。负责土地等国土空间用途转用工作。负责土地征收征用管理。

(七) 负责统筹全市国土空间生态修复。牵头组织编制国土空间生态修复规划并实施有关生态修复重大工程。负责国土空间综合整治、土地整理复垦、矿山地质环境恢复治理工作。落实国家生态保护补偿制度，制定合理利用社会资金进行生态修复的政策措施，提出重大备选项目。

(八) 负责组织实施最严格的耕地保护制度。牵头拟订并实施全市耕地保护政策，负责耕地数量、质量、生态保护。组织实施耕地保护责任目标考核和永久基本农田特殊保护。完善耕地占补平衡制度，监督占用耕地补偿制度执行情况。

(九) 负责管理地质勘查行业和全市地质工作。编制地质勘查规划并监督检查执行情况。管理市级地质勘查项目。组织实施市级重大地质矿产勘查专项。监测地下水过量开采引发的地面沉降等地质问题。负责古生物化石的监督管理。

(十) 负责全市矿产资源管理工作。负责矿产资源储量管理以及压覆矿产资源审批。依法进行矿业权管理。负责全市规划矿区、对国民经济具有重要价值的矿区的管理。会同有关部门承担保护性开采的特定矿种、优势矿产的调控以及相关管理工作。监督指导矿产资源合理利用和保护。

(十一) 负责全市测绘地理信息管理工作。负责基础测绘

和测绘行业管理。负责测绘资质资格与信用管理，监督管理国家地理信息安全和市场秩序。负责地理信息公共服务管理。负责测量标志保护。

(十二)推动全市自然资源领域科技发展。拟订自然资源科技发展规划、计划并组织实施。组织制定市级技术标准、规程规范并组织实施。组织实施重大科技工程以及创新能力建设，推进自然资源信息化和信息资料的公共服务。组织开展自然资源领域对外交流合作。

(十三)落实综合防灾减灾规划相关要求，负责全市地质灾害预防、治理相关工作，组织编制地质灾害防治规划、计划并组织实施。组织指导全市地质灾害调查评价、专业监测和预警预报等工作，承担地质灾害应急救援的技术支撑工作。承担自然资源系统安全生产监管相关工作。

(十四)根据市政府授权，对各区(市)政府落实国家关于自然资源和国土空间规划重大方针政策、决策部署，市委、市政府有关工作要求以及法律法规执行情况进行督察。配合有关部门做好优化营商环境有关工作，负责规范自然资源市场秩序，对自然资源、国土空间开发利用等活动进行监测和管理，查处自然资源开发利用和国土空间规划以及测绘重大违法案件。指导、监督区(市)自然资源行政执法工作。

(十五)承担省委海洋发展委员会办公室交办的相关工作。

(十六) 承担枣庄市规划委员会办公室的日常工作。

(十七) 管理市林业和绿化局。

(十八) 完成市委、市政府交办的其他任务。

(十九) 职能转变。1. 按照党中央、国务院关于转变政府职能、深化放管服改革，深入推进审批服务便民化的决策部署，认真落实省委、省政府和市委、市政府深化“一次办好”改革的要求，组织推进本系统转变政府职能。进一步精简下放有关行政审批事项、强化监管力度，充分发挥市场对资源配置的决定性作用，更好发挥政府作用。强化自然资源管理规则、标准、制度的约束性作用，推进自然资源确权登记和评估的便民高效。2. 根据国家规定统一履行全市全民所有自然资源资产所有者职责，统一行使市国土空间用途管制和生态保护修复职责，发挥国土空间规划的管控作用，为保护和合理利用自然资源提供科学指引。进一步加强自然资源的保护和合理利用，建立健全源头保护和全过程修复治理相结合的工作机制，实现整体保护、系统修复、综合治理。

二、机构设置

从单位构成看，枣庄市自然资源和规划局部门决算包括：局机关决算、市自然资源和规划综合执法支队决算、局属事业单位决算及五区国土资源分局决算。

纳入枣庄市自然资源和规划局 2022 年度部门决算编制

范围的二级预算单位包括:

- 1、枣庄市自然资源和规划局本级
- 2、枣庄市自然资源和规划综合执法支队
- 3、枣庄市自然资源事业发展中心
- 4、枣庄市城乡规划事业发展中心
- 5、枣庄市不动产登记中心
- 6、五区国土资源分局

第二部分

2022 年度部门决算表

收入支出决算总表

公开 01 表

部门：枣庄市自然资源和规划局

金额单位：万元

收 入			支 出		
项 目	行次	金 额	项 目	行次	金 额
栏 次		1	栏 次		2
一、一般公共预算财政拨款收入	1	13,279.83	一、一般公共服务支出	32	
二、政府性基金预算财政拨款收入	2	3,124.16	二、外交支出	33	
三、国有资本经营预算财政拨款收入	3		三、国防支出	34	
四、上级补助收入	4		四、公共安全支出	35	
五、事业收入	5		五、教育支出	36	42.80
六、经营收入	6		六、科学技术支出	37	
七、附属单位上缴收入	7		七、文化旅游体育与传媒支出	38	
八、其他收入	8		八、社会保障和就业支出	39	1,181.87
	9		九、卫生健康支出	40	469.31
	10		十、节能环保支出	41	
	11		十一、城乡社区支出	42	3,280.26
	12		十二、农林水支出	43	
	13		十三、交通运输支出	44	
	14		十四、资源勘探工业信息等支出	45	
	15		十五、商业服务业等支出	46	
	16		十六、金融支出	47	
	17		十七、援助其他地区支出	48	
	18		十八、自然资源海洋气象等支出	49	10,827.16
	19		十九、住房保障支出	50	600.60
	20		二十、粮油物资储备支出	51	
	21		二十一、国有资本经营预算支出	52	
	22		二十二、灾害防治及应急管理支出	53	2.00
	23		二十三、其他支出	54	
	24		二十四、债务还本支出	55	
	25		二十五、债务付息支出	56	
	26		二十六、抗疫特别国债安排的支出	57	
本年收入合计	27	16,404.00	本年支出合计	58	16,404.00
使用非财政拨款结余	28		结余分配	59	
年初结转和结余	29		年末结转和结余	60	
	30			61	
总计	31	16,404.00	总计	62	16,404.00

注：1. 本表反映部门本年度的总收支和年末结转结余情况。2. 本套报表金额单位转换时可能存在尾数误差。

收入决算表

部门：枣庄市自然资源和规划局

公开 02 表
金额单位：万元

项目		本年收入合计	财政拨款收入	上级补助收入	事业收入	经营收入	附属单位上缴收入	其他收入
科目编码	科目名称							
栏次		1	2	3	4	5	6	7
合计		16,404.00	16,404.00					
205	教育支出	42.80	42.80					
20508	进修及培训	42.80	42.80					
2050803	培训支出	42.80	42.80					
208	社会保障和就业支出	1,181.87	1,181.87					
20805	行政事业单位养老支出	1,177.80	1,177.80					
2080505	机关事业单位基本养老保险缴费支出	791.32	791.32					
2080506	机关事业单位职业年金缴费支出	386.48	386.48					
20808	抚恤	4.07	4.07					
2080801	死亡抚恤	4.07	4.07					
210	卫生健康支出	469.31	469.31					
21011	行政事业单位医疗	469.31	469.31					
2101101	行政单位医疗	126.37	126.37					

项 目		本年收入合计	财政拨款收入	上级补助收入	事业收入	经营收入	附属单位上缴收入	其他收入
科目编码	科目名称							
栏次		1	2	3	4	5	6	7
2101102	事业单位医疗	221.66	221.66					
2101103	公务员医疗补助	121.27	121.27					
212	城乡社区支出	3,280.26	3,280.26					
21201	城乡社区管理事务	15.00	15.00					
2120199	其他城乡社区管理事务支出	15.00	15.00					
21202	城乡社区规划与管理	141.10	141.10					
2120201	城乡社区规划与管理	141.10	141.10					
21208	国有土地使用权出让收入安排的支出	3,124.16	3,124.16					
2120806	土地出让业务支出	488.41	488.41					
2120899	其他国有土地使用权出让收入安排的支出	2,635.75	2,635.75					
220	自然资源海洋气象等支出	10,827.16	10,827.16					
22001	自然资源事务	10,827.16	10,827.16					
2200101	行政运行	3,677.46	3,677.46					
2200102	一般行政管理事务	164.25	164.25					
2200104	自然资源规划及管理	23.80	23.80					
2200106	自然资源利用与保护	114.23	114.23					
2200108	自然资源行业业务管理	133.94	133.94					

项 目		本年收入合计	财政拨款收入	上级补助收入	事业收入	经营收入	附属单位上缴收入	其他收入
科目编码	科目名称							
栏次		1	2	3	4	5	6	7
2200109	自然资源调查与确权登记	567.17	567.17					
2200113	地质矿产资源与环境调查	428.50	428.50					
2200129	基础测绘与地理信息监管	49.62	49.62					
2200150	事业运行	5,648.16	5,648.16					
2200199	其他自然资源事务支出	20.04	20.04					
221	住房保障支出	600.60	600.60					
22102	住房改革支出	600.60	600.60					
2210201	住房公积金	600.60	600.60					
224	灾害防治及应急管理支出	2.00	2.00					
22401	应急管理事务	2.00	2.00					
2240199	其他应急管理支出	2.00	2.00					

注：本表反映部门本年度取得的各项收入情况。

支出决算表

部门：枣庄市自然资源和规划局

公开 03 表
金额单位：万元

项目		本年支出合计	基本支出	项目支出	上缴上级支出	经营支出	对附属单位 补助支出
科目编码	科目名称						
栏次		1	2	3	4	5	6
合计		16,404.00	11,640.23	4,763.77			
205	教育支出	42.80	42.80				
20508	进修及培训	42.80	42.80				
2050803	培训支出	42.80	42.80				
208	社会保障和就业支出	1,181.87	1,181.87				
20805	行政事业单位养老支出	1,177.80	1,177.80				
2080505	机关事业单位基本养老保险缴费支出	791.32	791.32				
2080506	机关事业单位职业年金缴费支出	386.48	386.48				
20808	抚恤	4.07	4.07				
2080801	死亡抚恤	4.07	4.07				
210	卫生健康支出	469.31	469.31				
21011	行政事业单位医疗	469.31	469.31				
2101101	行政单位医疗	126.37	126.37				

项目		本年支出合计	基本支出	项目支出	上缴上级支出	经营支出	对附属单位 补助支出
科目编码	科目名称						
栏次		1	2	3	4	5	6
2101102	事业单位医疗	221.66	221.66				
2101103	公务员医疗补助	121.27	121.27				
212	城乡社区支出	3,280.26		3,280.26			
21201	城乡社区管理事务	15.00		15.00			
2120199	其他城乡社区管理事务支出	15.00		15.00			
21202	城乡社区规划与管理	141.10		141.10			
2120201	城乡社区规划与管理	141.10		141.10			
21208	国有土地使用权出让收入安排的支出	3,124.16		3,124.16			
2120806	土地出让业务支出	488.41		488.41			
2120899	其他国有土地使用权出让收入安排的支出	2,635.75		2,635.75			
220	自然资源海洋气象等支出	10,827.16	9,345.66	1,481.51			
22001	自然资源事务	10,827.16	9,345.66	1,481.51			
2200101	行政运行	3,677.46	3,677.46				
2200102	一般行政管理事务	164.25		164.25			
2200104	自然资源规划及管理	23.80		23.80			
2200106	自然资源利用与保护	114.23		114.23			
2200108	自然资源行业业务管理	133.94		133.94			

项目		本年支出合计	基本支出	项目支出	上缴上级支出	经营支出	对附属单位 补助支出
科目编码	科目名称						
栏次		1	2	3	4	5	6
2200109	自然资源调查与确权登记	567.17		567.17			
2200113	地质矿产资源与环境调查	428.50		428.50			
2200129	基础测绘与地理信息监管	49.62		49.62			
2200150	事业运行	5,648.16	5,648.16				
2200199	其他自然资源事务支出	20.04	20.04				
221	住房保障支出	600.60	600.60				
22102	住房改革支出	600.60	600.60				
2210201	住房公积金	600.60	600.60				
224	灾害防治及应急管理支出	2.00		2.00			
22401	应急管理事务	2.00		2.00			
2240199	其他应急管理支出	2.00		2.00			

注：本表反映部门本年度各项支出情况。

财政拨款收入支出决算总表

部门：枣庄市自然资源和规划局

公开 04 表
金额单位：万元

收 入			支 出					
项目	行次	金额	项目	行次	合计	一般公共预算财政拨款	政府性基金预算财政拨款	国有资本经营预算财政拨款
栏次		1	栏次		2	3	4	5
一、一般公共预算财政拨款	1	13,279.83	一、一般公共服务支出	33				
二、政府性基金预算财政拨款	2	3,124.16	二、外交支出	34				
三、国有资本经营预算财政拨款	3		三、国防支出	35				
	4		四、公共安全支出	36				
	5		五、教育支出	37	42.80	42.80		
	6		六、科学技术支出	38				
	7		七、文化旅游体育与传媒支出	39				
	8		八、社会保障和就业支出	40	1,181.87	1,181.87		
	9		九、卫生健康支出	41	469.31	469.31		
	10		十、节能环保支出	42				
	11		十一、城乡社区支出	43	3,280.26	156.10	3,124.16	
	12		十二、农林水支出	44				
	13		十三、交通运输支出	45				
	14		十四、资源勘探工业信息等支出	46				

收 入			支 出					
项目	行次	金额	项目	行次	合计	一般公共预算财政拨款	政府性基金预算财政拨款	国有资本经营预算财政拨款
栏次		1	栏次		2	3	4	5
	15		十五、商业服务业等支出	47				
	16		十六、金融支出	48				
	17		十七、援助其他地区支出	49				
	18		十八、自然资源海洋气象等支出	50	10,827.16	10,827.16		
	19		十九、住房保障支出	51	600.60	600.60		
	20		二十、粮油物资储备支出	52				
	21		二十一、国有资本经营预算支出	53				
	22		二十二、灾害防治及应急管理支出	54	2.00	2.00		
	23		二十三、其他支出	55				
	24		二十四、债务还本支出	56				
	25		二十五、债务付息支出	57				
	26		二十六、抗疫特别国债安排的支出	58				
本年收入合计	27	16,404.00	本年支出合计	59	16,404.00	13,279.83	3,124.16	
年初财政拨款结转和结余	28		年末财政拨款结转和结余	60				
一般公共预算财政拨款	29			61				
政府性基金预算财政拨款	30			62				
国有资本经营预算财政拨款	31			63				
总计	32	16,404.00	总计	64	16,404.00	13,279.83	3,124.16	

注：本表反映部门本年度一般公共预算财政拨款、政府性基金预算财政拨款和国有资本经营预算财政拨款的总收支和年末结转结余情况。

一般公共预算财政拨款支出决算表

部门：枣庄市自然资源和规划局

公开 05 表
金额单位：万元

项 目		本年支出		
科目编码	科目名称	小 计	基本支出	项目支出
栏 次		1	2	3
合 计		13,279.83	11,640.23	1,639.61
205	教育支出	42.80	42.80	
20508	进修及培训	42.80	42.80	
2050803	培训支出	42.80	42.80	
208	社会保障和就业支出	1,181.87	1,181.87	
20805	行政事业单位养老支出	1,177.80	1,177.80	
2080505	机关事业单位基本养老保险缴费支出	791.32	791.32	
2080506	机关事业单位职业年金缴费支出	386.48	386.48	
20808	抚恤	4.07	4.07	
2080801	死亡抚恤	4.07	4.07	
210	卫生健康支出	469.31	469.31	
21011	行政事业单位医疗	469.31	469.31	
2101101	行政单位医疗	126.37	126.37	

项 目		本年支出		
科目编码	科目名称	小 计	基本支出	项目支出
栏 次		1	2	3
2101102	事业单位医疗	221.66	221.66	
2101103	公务员医疗补助	121.27	121.27	
212	城乡社区支出	156.10		156.10
21201	城乡社区管理事务	15.00		15.00
2120199	其他城乡社区管理事务支出	15.00		15.00
21202	城乡社区规划与管理	141.10		141.10
2120201	城乡社区规划与管理	141.10		141.10
220	自然资源海洋气象等支出	10,827.16	9,345.66	1,481.51
22001	自然资源事务	10,827.16	9,345.66	1,481.51
2200101	行政运行	3,677.46	3,677.46	
2200102	一般行政管理事务	164.25		164.25
2200104	自然资源规划及管理	23.80		23.80
2200106	自然资源利用与保护	114.23		114.23
2200108	自然资源行业业务管理	133.94		133.94
2200109	自然资源调查与确权登记	567.17		567.17
2200113	地质矿产资源与环境调查	428.50		428.50
2200129	基础测绘与地理信息监管	49.62		49.62
2200150	事业运行	5,648.16	5,648.16	

项 目		本年支出		
科目编码	科目名称	小 计	基本支出	项目支出
栏 次		1	2	3
2200199	其他自然资源事务支出	20.04	20.04	
221	住房保障支出	600.60	600.60	
22102	住房改革支出	600.60	600.60	
2210201	住房公积金	600.60	600.60	
224	灾害防治及应急管理支出	2.00		2.00
22401	应急管理事务	2.00		2.00
2240199	其他应急管理支出	2.00		2.00

注：本表反映部门本年度一般公共预算财政拨款支出情况。

一般公共预算财政拨款基本支出决算明细表

部门：枣庄市自然资源和规划局

公开 06 表
金额单位：万元

人员经费			公用经费					
科目编码	科目名称	金额	科目编码	科目名称	金额	科目编码	科目名称	金额
301	工资福利支出	10,648.71	302	商品和服务支出	722.56	307	债务利息及费用支出	
30101	基本工资	2,855.31	30201	办公费	107.40	30701	国内债务付息	
30102	津贴补贴	1,639.32	30202	印刷费	24.82	30702	国外债务付息	
30103	奖金	2,063.47	30203	咨询费		30703	国内债务发行费用	
30106	伙食补助费		30204	手续费		30704	国外债务发行费用	
30107	绩效工资	1,383.92	30205	水费	9.47	310	资本性支出	
30108	机关事业单位基本养老保险缴费	914.85	30206	电费	87.08	31001	房屋建筑物购建	
30109	职业年金缴费	437.98	30207	邮电费	28.72	31002	办公设备购置	
30110	职工基本医疗保险缴费	399.53	30208	取暖费		31003	专用设备购置	
30111	公务员医疗补助缴费	121.27	30209	物业管理费		31005	基础设施建设	
30112	其他社会保障缴费	9.79	30211	差旅费	70.92	31006	大型修缮	
30113	住房公积金	823.26	30212	因公出国（境）费用		31007	信息网络及软件购置更新	
30114	医疗费		30213	维修（护）费	25.28	31008	物资储备	
30199	其他工资福利支出		30214	租赁费		31009	土地补偿	
303	对个人和家庭的补助	268.96	30215	会议费	11.12	31010	安置补助	

人员经费			公用经费						
科目编码	科目名称	金额	科目编码	科目名称	金额	科目编码	科目名称	金额	
30301	离休费		30216	培训费	42.80	31011	地上附着物和青苗补偿		
30302	退休费	65.91	30217	公务接待费	6.50	31012	拆迁补偿		
30303	退职(役)费		30218	专用材料费		31013	公务用车购置		
30304	抚恤金	4.07	30224	被装购置费		31019	其他交通工具购置		
30305	生活补助	76.64	30225	专用燃料费		31021	文物和陈列品购置		
30306	救济费		30226	劳务费		31022	无形资产购置		
30307	医疗费补助		30227	委托业务费		31099	其他资本性支出		
30308	助学金		30228	工会经费	126.53	312	对企业补助		
30309	奖励金	111.39	30229	福利费	6.18	31201	资本金注入		
30310	个人农业生产补贴		30231	公务用车运行维护费	43.15	31203	政府投资基金股权投资		
30311	代缴社会保险费		30239	其他交通费用	132.60	31204	费用补贴		
30399	其他对个人和家庭的补助	10.95	30240	税金及附加费用		31205	利息补贴		
			30299	其他商品和服务支出		31299	其他对企业补助		
						399	其他支出		
						39907	国家赔偿费用支出		
						39908	对民间非营利组织和群众性自治组织补贴		
						39909	经常性赠与		
						39910	资本性赠与		
						39999	其他支出		
人员经费合计		10,917.67	公用经费合计						722.56

注：本表反映部门本年度一般公共预算财政拨款基本支出明细情况。

政府性基金预算财政拨款收入支出决算表

部门：枣庄市自然资源和规划局

公开 07 表
金额单位：万元

项 目		年初结转 和结余	本年收入	本年支出			年末结转 和结余
科目编码	科目名称			小 计	基本支出	项目支出	
栏 次		1	2	3	4	5	6
合 计			3,124.16	3,124.16		3,124.16	
212	城乡社区支出		3,124.16	3,124.16		3,124.16	
21208	国有土地使用权出让收入安 排的支出		3,124.16	3,124.16		3,124.16	
2120806	土地出让业务支出		488.41	488.41		488.41	
2120899	其他国有土地使用权出让 收入安排的支出		2,635.75	2,635.75		2,635.75	

注：本表反映部门本年度政府性基金预算财政拨款收入、支出及结转和结余情况。

国有资本经营预算财政拨款支出决算表

部门：枣庄市自然资源和规划局

公开 08 表
金额单位：万元

项 目		本年支出		
科目编码	科目名称	小 计	基本支出	项目支出
栏 次		1	2	3
合 计				

注：本部门没有使用国有资本经营预算安排的支出，故本表无数据。

财政拨款“三公”经费支出决算表

部门：枣庄市自然资源和规划局

公开 09 表
金额单位：万元

预 算 数						决 算 数					
合计	因公出国 (境) 费	公务用车购置及运行维护费			公务 接待费	合计	因公出国 (境) 费	公务用车购置及运行维护费			公务 接待费
		小计	公务用车 购置费	公务用车 运行维护 费				小计	公务用车 购置费	公务用车 运行维护 费	
1	2	3	4	5	6	7	8	9	10	11	12
49.65		43.15		43.15	6.50	49.65		43.15		43.15	6.50

注：本表反映部门本年度财政拨款“三公”经费支出预决算情况。其中，预算数为“三公”经费全年预算数，反映按规定程序调整后的预算数；决算数是包括当年财政拨款和以前年度结转资金安排的实际支出。

第三部分

2022 年度部门决算情况说明

一、收入支出决算总体情况说明

2022 年度收、支总计均为 16,404 万元。与 2021 年度相比，收、支总计各增加 3,524.78 万元，增长 27.37%。主要是项目预算、政府性基金预算财政拨款收入增加、新考入人员基本支出及人员晋升增加。

图1：收入支出决算变动情况
(单位：万元)

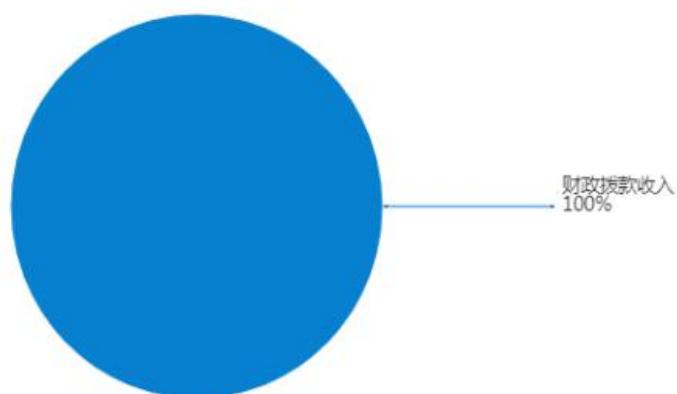


二、收入决算情况说明

(一) 收入决算结构情况

2022 年度收入合计 16,404 万元，其中：财政拨款收入 16,404 万元，占 100%。

图2：本年收入构成情况



（二）收入决算具体情况

1、财政拨款收入 16,404 万元。与 2021 年度相比，增加 3,721.19 万元，增长 29.34%。主要是项目预算、政府性基金预算财政拨款收入增加、新考入人员基本支出及人员晋升增加。

2、上级补助收入 0 万元。与上年决算数一致。

3、事业收入 0 万元。与上年决算数一致。

4、经营收入 0 万元。与上年决算数一致。

5、附属单位上缴收入 0 万元。与上年决算数一致。

6、其他收入 0 万元。与上年决算数一致。

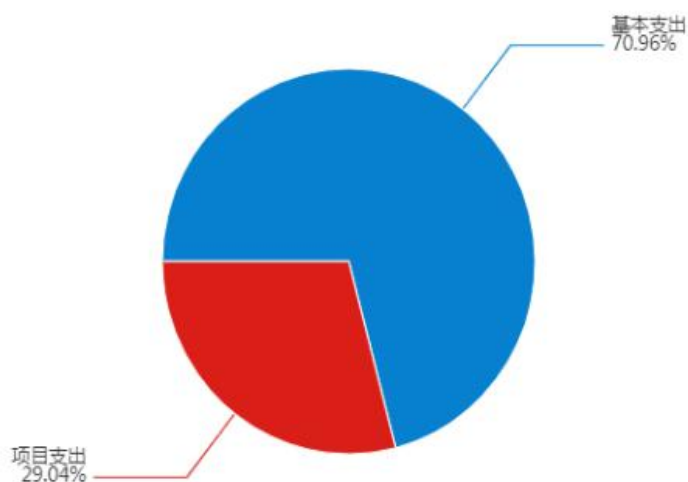
三、支出决算情况说明

（一）支出决算结构情况

2022 年度支出合计 16,404 万元，其中：基本支出

11,640.23 万元，占 70.96%；项目支出 4,763.77 万元，占 29.04%。

图3：本年支出构成情况



(二) 支出决算具体情况

1、基本支出 11,640.23 万元。与 2021 年度相比，增加 1,883.83 万元，增长 19.31%。主要是新考入人员基本支出及人员晋升增加。

2、项目支出 4,763.77 万元。与 2021 年度相比，增加 1,640.94 万元，增长 52.55%。主要是政府采购项目预算资金的增加。

3、上缴上级支出 0 万元。与上年决算数一致。

4、经营支出 0 万元。与上年决算数一致。

5、对附属单位补助支出 0 万元。与上年决算数一致。

四、财政拨款收入支出决算总体情况说明

2022 年度财政拨款收、支总计均为 16,404 万元。与 2021 年度相比，财政拨款收、支总计各增加 3,524.78 万元，增长 27.37%。主要是项目预算、政府性基金预算财政拨款收入增加、新考入人员基本支出及人员晋升增加。

图4：财政拨款收、支决算总计变动情况
(单位：万元)

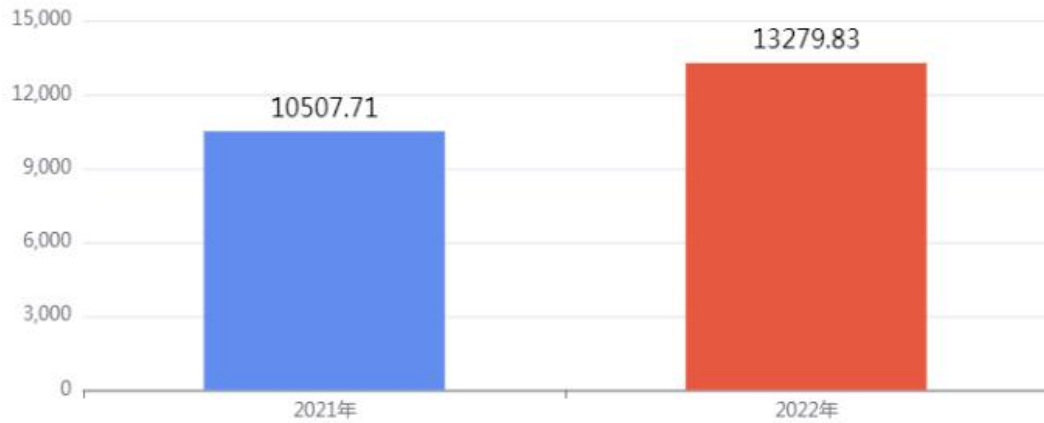


五、一般公共预算财政拨款支出决算情况说明

(一) 一般公共预算财政拨款支出决算总体情况

2022 年度一般公共预算财政拨款支出 13,279.83 万元，占本年支出合计的 80.95%。与 2021 年度相比，一般公共预算财政拨款支出增加 2,772.12 万元，增长 26.38%。主要是新考入人员基本支出及人员晋升增加。

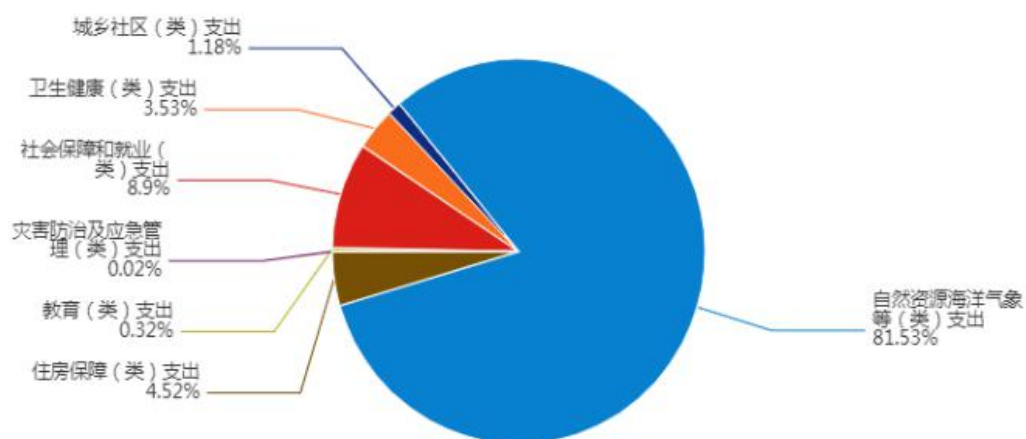
图5：一般公共预算财政拨款支出决算变动情况
(单位：万元)



(二) 一般公共预算财政拨款支出决算结构情况

2022年度一般公共预算财政拨款支出13,279.83万元，主要用于以下方面：教育（类）支出42.8万元，占0.32%；社会保障和就业（类）支出1,181.87万元，占8.9%；卫生健康（类）支出469.31万元，占3.53%；城乡社区（类）支出156.1万元，占1.18%；自然资源海洋气象等（类）支出10,827.16万元，占81.53%；住房保障（类）支出600.6万元，占4.52%；灾害防治及应急管理（类）支出2万元，占0.02%。

图6：一般公共预算财政拨款支出决算结构



（三）一般公共预算财政拨款支出决算具体情况

2022年度一般公共预算财政拨款支出年初预算为12,237.93万元，支出决算为13,279.83万元，完成年初预算的108.51%。决算数大于年初预算数的主要原因是新考入人员经费支出增加。其中：

1、教育支出（类）进修及培训（款）培训支出（项）。年初预算为94.89万元，支出决算为42.8万元，完成年初预算的45.1%。决算数小于年初预算数的主要原因是因疫情影响，减少进修及培训人数及批次。

2、社会保障和就业支出(类)行政事业单位养老支出(款)机关事业单位基本养老保险缴费支出(项)。年初预算为762.13万元，支出决算为791.32万元，完成年初预算的103.83%。决算数大于年初预算数的主要原因是新考入人员基

本养老保险缴费增加。

3、社会保障和就业支出(类)行政事业单位养老支出(款)机关事业单位职业年金缴费支出(项)。年初预算为 381.06 万元，支出决算为 386.48 万元，完成年初预算的 101.42%。决算数大于年初预算数的主要原因是新考入人员职业年金缴费增加。

4、社会保障和就业支出(类)抚恤(款)死亡抚恤(项)。年初预算为 0 万元，支出决算为 4.07 万元，年初无预算。决算数大于年初预算数的主要原因是自然死亡职工抚恤金支出。

5、卫生健康支出(类)行政事业单位医疗(款)行政单位医疗(项)。年初预算为 127.33 万元，支出决算为 126.37 万元，完成年初预算的 99.25%。与年初预算基本持平。

6、卫生健康支出(类)行政事业单位医疗(款)事业单位医疗(项)。年初预算为 220.39 万元，支出决算为 221.66 万元，完成年初预算的 100.58%。与年初预算基本持平。

7、卫生健康支出(类)行政事业单位医疗(款)公务员医疗补助(项)。年初预算为 171.92 万元，支出决算为 121.27 万元，完成年初预算的 70.54%。决算数小于年初预算数的主要原因是新考入人员医疗缴费增加。

8、城乡社区支出(类)城乡社区管理事务(款)其他城乡社区管理事务支出(项)。年初预算为 0 万元，支出决算为

15 万元，年初无预算。决算数大于年初预算数的主要原因是追加预算城市规划馆运营费。

9、城乡社区支出（类）城乡社区规划与管理（款）城乡社区规划与管理（项）。年初预算为 150 万元，支出决算为 141.1 万元，完成年初预算的 94.07%。决算数小于年初预算数的主要原因是项目中标金额合计为 141.1 万元。

10、自然资源海洋气象等支出（类）自然资源事务（款）行政运行（项）。年初预算为 2,100.77 万元，支出决算为 3,677.46 万元，完成年初预算的 175.05%。决算数大于年初预算数的主要原因是项目预算资金支出的增加。

11、自然资源海洋气象等支出（类）自然资源事务（款）一般行政管理事务（项）。年初预算为 143.4 万元，支出决算为 164.25 万元，完成年初预算的 114.54%。决算数大于年初预算数的主要原因是新考入人员经费支出增加。

12、自然资源海洋气象等支出（类）自然资源事务（款）自然资源规划及管理（项）。年初预算为 25 万元，支出决算为 23.8 万元，完成年初预算的 95.2%。决算数小于年初预算数的主要原因是项目中标金额小于预算金额。

13、自然资源海洋气象等支出（类）自然资源事务（款）自然资源利用与保护（项）。年初预算为 117 万元，支出决算为 114.23 万元，完成年初预算的 97.63%。决算数小于年初

预算数的主要原因是项目中标金额小于预算金额。

14、自然资源海洋气象等支出（类）自然资源事务（款）自然资源行业业务管理（项）。年初预算为 30 万元，支出决算为 133.94 万元，完成年初预算的 446.47%。决算数大于年初预算数的主要原因是支出包含省自然资源督察经费及矿产督察经费。

15、自然资源海洋气象等支出（类）自然资源事务（款）自然资源调查与确权登记（项）。年初预算为 438.3 万元，支出决算为 567.17 万元，完成年初预算的 129.4%。决算数大于年初预算数的主要原因是包含上年结转项目资金。

16、自然资源海洋气象等支出（类）自然资源事务（款）地质矿产资源与环境调查（项）。年初预算为 428.5 万元，支出决算为 428.5 万元，完成年初预算的 100%。与年初预算持平。

17、自然资源海洋气象等支出（类）自然资源事务（款）基础测绘与地理信息监管（项）。年初预算为 9.8 万元，支出决算为 49.62 万元，完成年初预算的 506.33%。决算数大于年初预算数的主要原因是追加数字枣庄地理空间框架运维及平台数据更新项目。

18、自然资源海洋气象等支出（类）自然资源事务（款）事业运行（项）。年初预算为 4,957.86 万元，支出决算为

5,648.16 万元，完成年初预算的 113.92%。决算数大于年初预算数的主要原因是新考入人员经费支出增加。

19、自然资源海洋气象等支出（类）自然资源事务（款）其他自然资源事务支出（项）。年初预算为 0 万元，支出决算为 20.04 万元，年初无预算。决算数大于年初预算数的主要原因是追加对个人和家庭的补贴。

20、住房保障支出（类）住房改革支出（款）住房公积金（项）。年初预算为 579.58 万元，支出决算为 600.6 万元，完成年初预算的 103.63%。决算数大于年初预算数的主要原因是新考入人员住房公积金增加。

21、灾害防治及应急管理支出（类）应急管理事务（款）其他应急管理支出（项）。年初预算为 0 万元，支出决算为 2 万元，年初无预算。决算数大于年初预算数的主要原因是追加安全生产目标责任奖励。

六、一般公共预算财政拨款基本支出决算情况说明

2022 年度一般公共预算财政拨款基本支出决算 11,640.23 万元，包括人员经费和公用经费，支出具体情况如下：

人员经费 10,917.67 万元，主要包括：基本工资、津贴补贴、奖金、绩效工资、机关事业单位基本养老保险缴费、职业年金缴费、职工基本医疗保险缴费、公务员医疗补助缴

费、其他社会保障缴费、住房公积金、退休费、抚恤金、生活补助、奖励金、其他对个人和家庭的补助等。

公用经费 722.56 万元，主要包括：办公费、印刷费、水费、电费、邮电费、差旅费、维修（护）费、会议费、培训费、公务接待费、工会经费、福利费、公务用车运行维护费、其他交通费用等。

七、政府性基金预算财政拨款收入支出决算情况说明

2022 年度政府性基金预算财政拨款年初结转和结余 0 万元，本年收入 3,124.16 万元，本年支出 3,124.16 万元，年末结转和结余 0 万元。支出具体情况如下：

（一）城乡社区支出（类）国有土地使用权出让收入安排的支出（款）土地出让业务支出（项）。年初预算为 0 万元，支出决算为 488.41 万元，年初无预算。决算数大于年初预算数的主要原因是市财政根据土地出让业务进度拨付年度预留预算。

（二）城乡社区支出（类）国有土地使用权出让收入安排的支出（款）其他国有土地使用权出让收入安排的支出（项）。年初预算为 1,500 万元，支出决算为 2,635.75 万元，完成年初预算的 175.72%。决算数大于年初预算数的主要原因是年中下达规划编制项目预算。

八、国有资本经营预算财政拨款支出决算情况说明

本部门没有国有资本经营预算财政拨款支出。

九、财政拨款“三公”经费支出决算情况说明

（一）“三公”经费支出决算总体情况说明

2022年度财政拨款“三公”经费支出全年预算为49.65万元，支出决算为49.65万元，与2022年预算基本持平。完成全年预算的100%。

（二）“三公”经费支出决算具体情况

1、因公出国（境）费全年预算为0万元，支出决算为0万元，与2022年预算基本持平。全年无预算。全年支出涉及因公出国（境）团组0个，累计0人次。

2、公务用车购置及运行维护费全年预算为43.15万元，支出决算为43.15万元，与2022年预算基本持平。完成全年预算的100%。其中：

公务用车购置费支出0万元，2022年枣庄市自然资源和规划局等单位使用财政拨款购置公务用车0辆。

公务用车运行维护费43.15万元，主要是按规定保留的公务用车的燃油费、维修费、车辆保险等支出等支出。截至2022年12月31日，枣庄市自然资源和规划局等单位财政拨款开支运行维护费的公务用车保有量为27辆。

3、公务接待费全年预算为6.5万元，支出决算为6.5万元，与2022年预算基本持平。完成全年预算的100%。其

中：

国内接待费 6.5 万元，主要用于上级检查及调研等公务事项，共计接待 90 批次、720 人次（含外事接待 0 批次、0 人次）；

国（境）外接待费 0 万元，共计接待 0 批次、0 人次。

十、机关运行经费支出说明

2022 年度机关运行经费支出 722.56 万元，比年初预算数增加 403.34 万元，增长 126.35%，主要原因是决算为汇总数包括五区分局支出。

十一、政府采购支出说明

2022 年度政府采购支出总额 850.06 万元，其中：政府采购货物支出 0 万元、政府采购工程支出 0 万元、政府采购服务支出 850.06 万元。授予中小企业合同金额 850.06 万元，占政府采购支出总额的 100%，其中：授予小微企业合同金额 850.06 万元，占政府采购支出总额的 100%。服务采购授予中小企业合同金额占服务支出金额的 100%。

十二、国有资产占用情况说明

截至 2022 年 12 月 31 日，本部门共有车辆 27 辆，其中，符合规定领导干部用车 0 辆、机要通信用车 6 辆、应急保障用车 0 辆、执法执勤用车 21 辆、特种专业技术用车 0 辆、离退休干部用车 0 辆、其他用车 0 辆；单价 100 万元（含）以

上设备（不含车辆）0台（套）。

十三、预算绩效情况说明

（一）预算绩效管理工作开展情况。根据预算绩效管理要求，枣庄市自然资源和规划局组织对2022年度市级预算项目和中央及省级对地方转移支付项目全面开展绩效自评，其中，市级预算项目23个，涉及预算资金3,382万元，占部门市级预算项目支出总额的100%；中央及省级对地方转移支付项目0个，涉及预算资金0万元。

组织对枣庄市城市地质调查等1个项目开展了部门评价，涉及预算资金400万元。

（二）市级预算项目绩效自评结果。枣庄市自然资源和规划局2022年度市级预算绩效自评的23个项目中，23个项目自评等级为优。从自评情况看，项目支出绩效管理的重视程度进一步提升，大部分项目有序开展，执行和完成情况较好，资金使用比较规范，但也存在部分项目产出指标稍低于预期、项目实施进展慢等问题。

今年在部门决算中反映了2022年度全部市级预算项目绩效自评结果，以及枣庄市城市地质调查、《枣庄市采煤塌陷地综合治理规划》（2021-2030年）、测量标志管理、矿产资源执法监控综合服务费、枣庄市高新区压覆重要矿产资源和地质灾害危险性评估等5个项目的绩效自评表。

1. 枣庄市城市地质调查项目绩效自评综述：根据年初设定的绩效目标，项目自评得分为 93.58 分。全年预算数为 400 万元，执行数为 400 万元，完成预算的 100%。项目绩效目标完成情况：按时完成地质调查工作，推动研发成果的实际应用，根据地质调查成果的推广利用，促进自然资源可持续发展。发现的主要问题及原因：批复计划与工作量有偏差，因为 2021 年以来，受疫情防控、重大活动等因素影响，枣庄市城市地质调查项目野外调查工作开展较晚，造成整体工作进度受影响。下一步改进措施：合理、准确设定项目绩效目标，及时调度工作进展情况，确保按时完成绩效目标。

2. 《枣庄市采煤塌陷地综合治理规划》（2021-2030 年）项目绩效自评综述：根据年初设定的绩效目标，项目自评得分为 99.52 分。全年预算数为 25 万元，执行数为 23.8 万元，完成预算的 95.2%。项目绩效目标完成情况：按时完成规划编制报告，查清采煤塌陷地现状、科学合理指导治理工作，持续推进采煤塌陷地综合治理。

3. 测量标志管理项目绩效自评综述：根据年初设定的绩效目标，项目自评得分为 100 分。全年预算数为 9.8 万元，执行数为 9.8 万元，完成预算的 100%。项目绩效目标完成情况：管护的测量标志点数 210 座，质检测绘资质单位项目数量 7 个，按时更新测量标志数据库。

4. 矿产资源执法监控综合服务费用项目绩效自评综述：根据年初设定的绩效目标，项目自评得分为100分。全年预算数为30万元，执行数为30万元，完成预算的100%。项目绩效目标完成情况：通过监控及时发现违法行为，保障自然资源执法工作，通过值守服务，持续进行执法监管。

5. 枣庄市高新区压覆重要矿产资源和地质灾害危险性评估项目绩效自评综述：根据年初设定的绩效目标，项目自评得分为100分。全年预算数为28.5万元，执行数为28.5万元，完成预算的100%。项目绩效目标完成情况：带动高新区经济增长，对高新区经济发展提供持续评估咨询服务，持续优化我市营商环境。

2022年度市级预算项目绩效自评情况汇总表和市级预算项目绩效自评表详见“第五部分 附件”。

（三）中央及省级对地方转移支付项目绩效自评结果。枣庄市自然资源和规划局对自然资源督察经费等2022年度中央及省级对地方转移支付项目开展绩效自评。从自评情况看，项目支出绩效管理的重视程度进一步提升，项目执行和完成情况较好，但由于疫情原因，资金支付未进行到位。

2022年度中央及省级对地方转移支付项目绩效自评表详见“第五部分 附件”。

（四）部门评价结果。

枣庄市城市地质调查项目，绩效评价得分为 95 分，等级为优。

部门评价报告详见“第五部分 附件”。

（五）财政评价结果。本部门未有向市人大常委会报告的财政评价项目。

第四部分

名词解释

一、财政拨款收入：指单位本年度从本级财政部门取得的财政拨款，包括一般公共预算财政拨款、政府性基金预算财政拨款和国有资本经营预算财政拨款。

二、上级补助收入：指事业单位从主管部门和上级单位取得的非财政补助收入。

三、事业收入：指事业单位开展专业业务活动及其辅助活动取得的收入；包括事业单位收到的财政专户实际核拨的教育收费等。

四、经营收入：指事业单位在专业业务活动及其辅助活动之外开展非独立核算经营活动取得的收入。

五、附属单位上缴收入：指事业单位附属独立核算单位按照有关规定上缴的收入。

六、其他收入：指单位取得的除上述“财政拨款收入”“上级补助收入”“事业收入”“经营收入”“附属单位上缴收入”等以外的各项收入。

七、使用非财政拨款结余：指事业单位按照预算管理要求使用非财政拨款结余弥补收支差额的金额。

八、年初结转和结余：指单位以前年度尚未完成、结转到本年仍按原规定用途继续使用的资金，或项目已完成等产生的结余资金。

九、结余分配：指事业单位缴纳的所得税以及从非财政

拨款结余或经营结余中提取的各类结余。

十、年末结转和结余：指单位本年度或以前年度预算安排、因客观条件发生变化未全部执行或未执行，结转到以后年度继续使用的资金，或项目已完成等产生的结余资金。

十一、基本支出：指单位为保障机构正常运转、完成日常工作任务而发生的各项支出。

十二、项目支出：指单位为完成特定的行政工作任务或事业发展目标，在基本支出之外发生的各项支出。

十三、经营支出：指事业单位在专业业务活动及其辅助活动之外开展非独立核算经营活动发生的支出。

十四、“三公”经费：指单位用财政拨款安排的因公出国（境）费、公务用车购置及运行维护费和公务接待费。其中，因公出国（境）费反映单位公务出国（境）的国际旅费、国外城市间交通费、住宿费、伙食费、培训费、公杂费等支出；公务用车购置及运行维护费反映单位公务用车购置支出（含车辆购置税）及按规定保留的公务用车燃料费、维修费、过桥过路费、保险费、安全奖励费用等支出；公务接待费反映单位按规定开支的各类公务接待（含外宾接待）支出。

十五、机关运行经费：指为保障行政单位（包括参照公务员法管理的事业单位）运行用于购买货物和服务的各项资金，包括办公及印刷费、邮电费、差旅费、会议费、福利费、

日常维修费、专用材料及一般设备购置费、办公用房水电费、办公用房取暖费、办公用房物业管理费、公务用车运行维护费以及其他费用。

十六、教育支出（类）进修及培训（款）培训支出（项）：反映各部门安排的用于培训的支出。教育部门的师资培训，党校、行政学院等专业干部教育机构的支出，以及退役士兵、转业士官的培训支出，不在本科目反映。

十七、社会保障和就业支出（类）行政事业单位养老支出（款）机关事业单位基本养老保险缴费支出（项）：反映机关事业单位实施养老保险制度由单位缴纳的基本养老保险费支出。

十八、社会保障和就业支出（类）行政事业单位养老支出（款）机关事业单位职业年金缴费支出（项）：反映机关事业单位实施养老保险制度由单位实际缴纳的職業年金支出。

十九、社会保障和就业支出（类）抚恤（款）死亡抚恤（项）：反映按规定用于烈士和牺牲、病故人员家属的一次性和定期抚恤金、丧葬补助费以及烈士褒扬金。

二十、卫生健康支出（类）行政事业单位医疗（款）行政单位医疗（项）：反映财政部门安排的行政单位（包括实行公务员管理的事业单位，下同）基本医疗保险缴费经费，未参加医疗保险的行政单位的公费医疗经费，按国家规定享受

离休人员、红军老战士待遇人员的医疗经费。

二十一、卫生健康支出（类）行政事业单位医疗（款）
事业单位医疗（项）：反映财政部门安排的事业单位基本医疗保险缴费经费，未参加医疗保险的事业单位的公费医疗经费，按国家规定享受离休人员待遇的医疗经费。

二十二、卫生健康支出（类）行政事业单位医疗（款）
公务员医疗补助（项）：反映财政部门安排的公务员医疗补助经费。

二十三、城乡社区支出（类）城乡社区管理事务（款）
其他城乡社区管理事务支出（项）：反映除上述项目以外其他用于城乡社区管理事务方面的支出。

二十四、城乡社区支出（类）城乡社区规划与管理（款）
城乡社区规划与管理（项）：反映城乡社区、防灾减灾、历史名城规划制定与管理等方面的支出。

二十五、自然资源海洋气象等支出（类）自然资源事务（款）行政运行（项）：反映行政单位（包括实行公务员管理的事业单位）的基本支出。

二十六、自然资源海洋气象等支出（类）自然资源事务（款）一般行政管理事务（项）：反映行政单位（包括实行公务员管理的事业单位）未单独设置项级科目的其他项目支出。

二十七、自然资源海洋气象等支出（类）自然资源事务

（款）自然资源规划及管理（项）：反映用于国土空间规划、国土空间开发适宜性评价等方面的支出。

二十八、自然资源海洋气象等支出（类）自然资源事务

（款）自然资源利用与保护（项）：反映用于自然资源有偿使用与合理开发利用，国土空间生态修复，国土整治，耕地保护等方面的支出。

二十九、自然资源海洋气象等支出（类）自然资源事务

（款）自然资源行业业务管理（项）：反映自然资源行业业务管理经费支出，包括行业标准和规程、政策法规、审计监督、队伍建设等方面的支出。

三十、自然资源海洋气象等支出（类）自然资源事务（款）

自然资源调查与确权登记（项）：反映自然资源部门用于自然资源调查监测评价，自然资源统一确权登记等方面的支出。

三十一、自然资源海洋气象等支出（类）自然资源事务

（款）地质矿产资源与环境调查（项）：反映用于中国地质调查局开展陆域海域公益性基础地质调查、重要能源资源矿产调查；服务国民经济和生态文明建设，开展重要经济区和城市群综合地质调查、地质灾害隐患和水文地质环境调查；服务“一带一路”、军民融合等国家重大战略，开展相关地质调查工作；以及加强地质资源环境信息化建设，提高地质调查能力和科技水平等相关支出。

三十二、自然资源海洋气象等支出（类）自然资源事务（款）基础测绘与地理信息监管（项）：反映基础测绘、航空摄影、地理信息应用与安全监管等方面的支出。

三十三、自然资源海洋气象等支出（类）自然资源事务（款）事业运行（项）：反映事业单位的基本支出，不包括行政单位（包括实行公务员管理的事业单位）后勤服务中心、医务室等附属事业单位。

三十四、自然资源海洋气象等支出（类）自然资源事务（款）其他自然资源事务支出（项）：反映除上述项目以外其他用于自然资源事务方面的支出。

三十五、住房保障支出（类）住房改革支出（款）住房公积金（项）：反映行政事业单位按人力资源和社会保障部、财政部规定的基本工资和津贴补贴以及规定比例为职工缴纳的住房公积金。

三十六、灾害防治及应急管理支出（类）应急管理事务（款）其他应急管理支出（项）：反映除上述项目外的其他应急管理方面的支出。

三十七、城乡社区支出（类）国有土地使用权出让收入安排的支出（款）土地出让业务支出（项）：反映土地出让收入用于土地出让业务费用的开支。

三十八、城乡社区支出（类）国有土地使用权出让收入

安排的支出（款）其他国有土地使用权出让收入安排的支出

（项）：反映土地出让收入用于其他方面的支出。不包括市县级政府当年按规定用土地出让收入向中央和省级政府缴纳的新增建设用地土地有偿使用费的支出。

第五部分

附 件

2022 年度项目支出绩效自评情况汇总表

部门：枣庄市自然资源和规划局

序号	项目名称	资金使用单位	自评得分	自评等级
1	物业管理费	枣庄市自然资源和规划局	100.00	优
2	网络安全设备购买及信息化系统运维	枣庄市自然资源和规划局	99.68	优
3	枣庄市“双十镇”农村闲置土地调查项目	枣庄市自然资源和规划局	99.96	优
4	枣庄市 2022 年自然资源统一确权登记项目	枣庄市自然资源和规划局	99.80	优
5	业务运行保障经费	枣庄市自然资源和规划局	100.00	优
6	城市规划馆运营费	枣庄市自然资源和规划局	99.40	优
7	枣庄市 2022 年国土变更调查	枣庄市自然资源和规划局	100.00	优
8	枣庄市 2022 年林草生态综合监测评价	枣庄市自然资源和规划局	99.96	优
9	枣庄市城市地价动态监测项目	枣庄市自然资源和规划局	93.74	优
10	矿产资源执法监控系统	枣庄市自然资源和规划局	100.00	优
11	测量标志管理	枣庄市自然资源和规划局	100.00	优
12	矿产资源执法监控综合服务费	枣庄市自然资源和规划局	100.00	优
13	退休党支部工作经费及书记补助	枣庄市自然资源和规划局	99.71	优
14	城乡规划和设计审查	枣庄市自然资源和规划局	99.43	优
15	枣庄市高新区压覆重要矿产资源和地质灾害危险性评估	枣庄市自然资源和规划局	100.00	优
16	枣庄市历史遗留矿山核查	枣庄市自然资源和规划局	99.91	优
17	《枣庄市采煤塌陷地综合治理规划》（2021-2030 年）	枣庄市自然资源和规划局	99.52	优
18	枣庄市城市地质调查	枣庄市自然资源和规划局	93.58	优
19	农村建设用地腾退利用规划	枣庄市自然资源和规划局	98.92	优
20	枣庄市不动产登记系统“不见面”办理项目	枣庄市自然资源和规划局	100.00	优
21	不动产登记服务	枣庄市自然资源和规划局	99.93	优
22	不动产登记系统智能化升级改造项目	枣庄市自然资源和规划局	98.95	优
23	规划编制费（新启动项目）	枣庄市自然资源和规划局	97.40	优

备注：1. “资金使用单位”为具体使用资金的机关本级或下级单位；

2. 自评等级：自评得分在 90（含）-100 为“优”，80（含）-90 为“良”，60（含）-80 为“中”，60 分以下为“差”；

3. 表格中两部分的项目总数应与“（一）预算绩效管理工作开展情况”“（二）项目绩效自评结果”中表述的自评项目数量保持一致。如因项目涉密等原因造成项目数量不一致，需说明。

2022 年度市级预算项目绩效自评表

单位：万元

项目名称	枣庄市城市地质调查			主管部门	枣庄市自然资源和规划局			
项目预算执行情况		年初预算数	全年预算数 (A)	全年执行数 (B)	分值	执行率 (B/A)	得分	
	年度资金总额	400	400	400	10	100.00%	10.00	
	其中：当年财政拨款	400	400	400	-	100.00%	-	
	上年结转资金	0	0	0	-	-	-	
	其他资金	0	0	0	-	-	-	
年度总体目标	年初预期目标			目标实际完成情况				
	争取400万元财政资金用于枣庄市城市地质调查			按时完成地质调查工作，推动研发成果的实际应用，根据地质调查成果的推广利用，促进自然资源可持续发展				
绩效指标	一级指标	二级指标	三级指标	年度指标值(A)	实际完成指标值(B)	分值	得分	偏差原因分析及改进措施
年度绩效指标	产出指标	数量指标	工程地质调查	760 平方公里	372 平方公里	3	1.47	批复计划与工作量有偏差
		数量指标	区域地质调查	760 平方公里	372 平方公里	3	1.47	批复计划与工作量有偏差
		数量指标	钻探	10000 米	6950 米	6	4.17	批复计划与工作量有偏差
		数量指标	区域水文地质调查	760 平方公里	372 平方公里	3	1.47	批复计划与工作量有偏差
		时效指标	按时完成地质调查工作	按时	按时	10	10	
		质量指标	地质调查合格率	100%	100%	15	15	
		成本指标	项目费用	400 万元	400 万元	10	10	
	效益指标	社会效益	推动研发成果的实际应用	显著提升	显著提升	15	15	
		可持续影响	根据地质调查成果的推广利用，促进自然资源可持续发展	显著提升	显著提升	15	15	
	满意度指标	社会公众或服务对象满意度	服务对象满意度	95%	95%	10	10	
总分						100.00	93.58	

2022 年度市级预算项目绩效自评表

单位：万元

项目名称	《枣庄市采煤塌陷地综合治理规划》（2021-2030 年）			主管部门	枣庄市自然资源和规划局			
项目预算执行情况		年初预算数	全年预算数 (A)	全年执行数 (B)	分值	执行率 (B/A)	得分	
	年度资金总额	25	25	23.8	10	95.20%	9.52	
	其中：当年财政拨款	25	25	23.8	-	95.20%	-	
	上年结转资金	0	0	0	-	-	-	
	其他资金	0	0	0	-	-	-	
年度总体目标	年初预期目标			目标实际完成情况				
	争取25万元财政资金用于《枣庄市采煤塌陷地综合治理规划》（2021-2030年）			按时完成规划编制报告，查清采煤塌陷地现状、科学合理指导治理工作，持续推进采煤塌陷地综合治理				
绩效指标	一级指标	二级指标	三级指标	年度指标值(A)	实际完成指标值(B)	分值	得分	偏差原因分析及改进措施
年度绩效指标	产出指标	数量指标	编制枣庄市采煤塌陷地综合治理规划（2021-2030 年）数量	1 份	1 份	15	15	
		时效指标	按时完成规划编制	按时	按时	10	10	
		质量指标	编制报告合格率	100%	100%	15	15	
		成本指标	项目费用	25.00 万元	23.8 万元	10	10	实际中标金额 23.8 万元
	效益指标	社会效益	查清采煤塌陷地现状、科学合理指导治理工作	显著提升	显著提升	15	15	
		可持续影响	持续推进采煤塌陷地综合治理	显著提升	显著提升	15	15	
	满意度指标	社会公众或服务对象满意度	服务对象满意度	80%	80%	10	10	
总分						100.00	99.52	

2022 年度市级预算项目绩效自评表

单位：万元

项目名称	测量标志管理			主管部门	枣庄市自然资源和规划局			
项目预算执行情况		年初预算数	全年预算数 (A)	全年执行数 (B)	分值	执行率 (B/A)	得分	
	年度资金总额	9.8	9.8	9.8	10	100.00%	10.00	
	其中：当年财政拨款	9.8	9.8	9.8	-	100.00%	-	
	上年结转资金	0	0	0	-	-	-	
	其他资金	0	0	0	-	-	-	
年度总体目标	年初预期目标			目标实际完成情况				
	争取9.8万财政资金用于测量标志管理			管护的测量标志点数 210 座，质检测绘资质单位项目数量 7 个，按时更新测量标志数据库				
绩效指标	一级指标	二级指标	三级指标	年度指标值(A)	实际完成指标值(B)	分值	得分	偏差原因分析及改进措施
年度绩效指标	产出指标	数量指标	管护的测量标志点数	210 座	210 座	7.5	7.5	
		数量指标	质检测绘资质单位项目数量	7 个	7 个	7.5	7.5	
		时效指标	按时更新测量标志数据库	按时	按时	10	10	
		质量指标	测绘质检符合 GB/T18316-2008《数字测绘成果质量检查与验收》	是	是	15	15	
		成本指标	测量标志管护经费	6.3 万元	6.3 万元	5	5	
		成本指标	测绘项目质检经费	3.5 万元	3.5 万元	5	5	
	效益指标	社会效益	优化测绘基准，提升测绘公共服务能力	显著提升	显著提升	10	10	
		生态效益	全市各部门资源有效利用，保护生态	显著提升	显著提升	10	10	
		可持续影响	促进测绘地理信息产业发展壮大	显著提升	显著提升	10	10	
	满意度指标	社会公众或服务对象满意度	企业的满意度	90%	90%	10	10	
总分						100.00	100.00	

2022 年度市级预算项目绩效自评表

单位：万元

项目名称	矿产资源执法监控综合服务费			主管部门	枣庄市自然资源和规划局			
项目预算执行情况		年初预算数	全年预算数 (A)	全年执行数 (B)	分值	执行率 (B/A)	得分	
	年度资金总额	30	30	30	10	100.00%	10.00	
	其中：当年财政拨款	30	30	30	-	100.00%	-	
	上年结转资金	0	0	0	-	-	-	
	其他资金	0	0	0	-	-	-	
年度总体目标	年初预期目标			目标实际完成情况				
	争取30万财政资金用于矿产资源执法监控综合服务费			通过监控及时发现违法行为，保障自然资源执法工作，通过值守服务，持续进行执法监管				
绩效指标	一级指标	二级指标	三级指标	年度指标值(A)	实际完成指标值(B)	分值	得分	偏差原因分析及改进措施
年度绩效指标	产出指标	数量指标	值守服务天数	365 天	365 天	7	7	
		数量指标	值守服务完成率	100%	100%	8	8	
		时效指标	按时完成值守服务	按时	按时	10	10	
		质量指标	值守服务合格率	100%	100%	15	15	
		成本指标	矿产资源执法监控综合服务经费	30 万元	30 万元	10	10	
	效益指标	社会效益	通过监控及时发现违法行为，保障自然资源执法工作	显著提升	显著提升	15	15	
		可持续影响	通过值守服务，持续进行执法监管	显著提升	显著提升	15	15	
	满意度指标	社会公众或服务对象满意度	社会满意度	90%	90%	10	10	
	总分						100.00	100.00

2022 年度市级预算项目绩效自评表

单位：万元

项目名称	枣庄市高新区压覆重要矿产资源和地质灾害危险性评估			主管部门	枣庄市自然资源和规划局			
项目预算执行情况		年初预算数	全年预算数 (A)	全年执行数 (B)	分值	执行率 (B/A)	得分	
	年度资金总额	28.5	28.5	28.5	10	100.00%	10.00	
	其中：当年财政拨款	28.5	28.5	28.5	-	100.00%	-	
	上年结转资金	0	0	0	-	-	-	
	其他资金	0	0	0	-	-	-	
年度总体目标	年初预期目标			目标实际完成情况				
	争取28.5万元财政资金用于枣庄市高新区压覆重要矿产资源和地质灾害危险性评估			带动高新区经济增长，对高新区经济发展提供持续评估咨询服务，持续优化我市营商环境				
绩效指标	一级指标	二级指标	三级指标	年度指标值 (A)	实际完成指标值 (B)	分值	得分	偏差原因分析及改进措施
年度绩效指标	产出指标	数量指标	区域水文地质调查 (平方公里)	30 平方公里	30 平方公里	2	2	
		数量指标	其他完成地质工作	30 平方公里	30 平方公里	2	2	
		数量指标	专项地质灾害调查	30 平方公里	30 平方公里	2	2	
		数量指标	完成 1:5 万区域地质调查 (平方公里)	30 平方公里	30 平方公里	2	2	
		数量指标	会议、会务服务次数	10 次	10 次	3	3	
		数量指标	编写评估报告	8 套	8 套	4	4	
		时效指标	按时完成评估工作	按时	按时	10	10	
		质量指标	评估质量达标率	100%	100%	7.5	7.5	
		质量指标	编制评估报告合格率	100%	100%	7.5	7.5	
		成本指标	高新区压覆重要矿产资源和地质灾害危险性评估	28.5 万元	28.5 万元	10	10	
	效益指标	经济效益	带动高新区经济增长	显著提升	显著提升	10	10	
		社会效益	改善社会发展环境	显著提升	显著提升	10	10	
		可持续影响	对高新区经济发展提供持续评估咨询服务，持续优化我市营商环境	显著提升	显著提升	10	10	
	满意度指标	社会公众或服务对象满意度	服务对象满意度	90%	90%	10	10	

总分	100.00	100.00	
----	--------	--------	--

自然资源督察经费转移支付区域（项目）绩效自评表

（2022年度）

转移支付		自然资源督察经费					
主管部门		枣庄市自然资源和规划局		实施单位	枣庄市自然资源和规划局		
项目资金 (万元)		全年预算数 (A)		全年执行数 (B)		预算执行率 (B/A)	
	年度资金总额:						
	其中: 中央补助						
	省级资金	61		30		49%	
	市级资金						
	县级资金						
	其他资金						
年度总体目标		年初设定目标		全年实际完成情况			
		配合开展省耕地保护督察、矿产资源督察、森林资源保护督察工作。对国家自然资源督察反馈问题进行督察核查,对违建问题开展督察核查,对矿产资源开发利用监督保护管理进行督察核查。		配合开展省耕地保护督察、矿产资源督察、森林资源保护督察工作。对国家自然资源督察反馈问题进行督察核查,对违建问题开展督察核查,对矿产资源开发利用监督保护管理进行督察核查。			
绩效指标	一级指标	二级指标	三级指标	年度指标值	全年完成值	未完成原因和改进措施	
	产出指标	数量指标	自然资源督察问题抽查率	≥50%	≥50%		
			实地督察矿山、探矿权数	≥80	≥80		
			出版矿产督察报告集数量	=1套	=1套		
		质量指标	按照计划要求完成督察任务	≥90%	≥90%		
		时效指标	督察工作及时率	≥90%	≥90%		
	成本指标	预算控制		在批准的预算内完成	全部或基本达成预期指标		
	效益指标	经济效益指标	促进矿产资源高效综合利用		提升	全部或基本达成预期指标	
		社会效益指标	督促设区市政府完成自然资源保护工作		有效	全部或基本达成预期指标	
			督促矿山依法、合规生产		提升	全部或基本达成预期指标	
生态效益指标	维护矿山生态环境		提升	全部或基本达成预期指标			
满意度指标	服务对象满意度指标	督察报告使用部门满意度	≥90%	≥90%			
说明		无					

注: 1. 其他资金包括和中央补助、各级财政资金共同投入到同一项目的自有资金、社会资金, 以及以前年度的结转结余资金等。

2. 定量指标, 资金使用单位填写本地区完成实际数。财政和主管部门汇总时, 对绝对值直接累加计算, 相对值按照资金额度加权平均计算。

3. 定性指标根据指标完成情况分为: 全部或基本达成预期指标、部分达成预期指标并具有一定效果、未达成预期指标且效果较差三档, 分别按照100-80%(含)、80-60%(含)、60-0%合理填写完成比例。

4. 资金使用单位按项目填报, 主管部门和财政部门汇总时按区域绩效目标填报。

2022年度枣庄市城市地质调查项目 绩效评价报告

2023年5月

目 录

一、项目基本情况	1
二、项目绩效目标	3
三、评价基本情况	4
四、评价结论和分析	6
五、绩效评价指标分析	7
六、项目主要经验及做法	8
七、存在问题及原因分析	8
八、有关建议	8

一、项目基本情况

（一）项目立项背景及实施目的

为深入贯彻落实《关于进一步加强山东地质工作的意见》（鲁自然资字[2019]97号）和《关于印发〈山东省城市地质工作实施方案〉的通知》（鲁自然资字[2020]51号）精神，统筹城市地上、地下建设，加强城市地质调查，发挥地质工作在促进城市可持续发展的先行性基础性作用，根据相关政策要求，结合我市实际，制定方案。

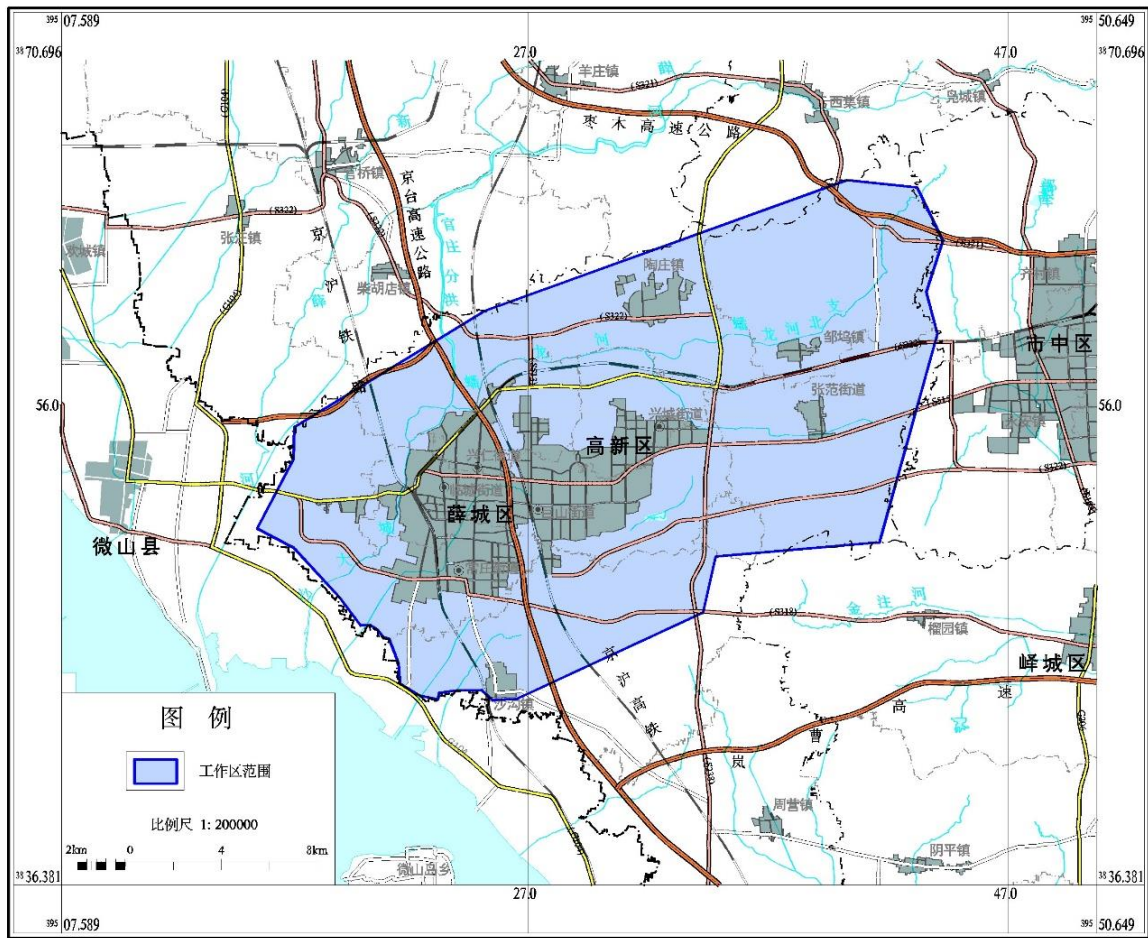
实施目的为了以服务枣庄市经济社会可持续发展为宗旨，围绕枣庄市城市发展战略和影响城市发展的重大地质问题，借鉴省内外城市地质先进经验，综合利用现代化地质调查手段，开展地质资源、环境、空间等多要素城市综合地质调查，补齐城市地质工作短板，查清城市地质结构、地下空间、地质资源及环境状况，拓展城市发展空间，建立健全城市地质成果集成、共享与应用制度体系，为城市绿色、集约、智慧发展提供地质保障。

（二）项目预算安排和支出情况

枣庄市城市地质调查项目总预算1086万元。其中2021年度支出345万元，2022年支出400万元，计划2023年支出341万元。支出费用包括项目施工和监理费用。

（三）项目主要内容和实施情况

项目所在区域位于薛城区、高新区，面积372km²。



项目主要内容：开展三维地质结构调查，建立多尺度三维地质模型。开展多要素城市综合地质调查，查明地质环境条件和地质资源状况。进行综合评价研究，解决城市规划、资源优化配置之急需。建立枣庄城市地质管理和信息服务系统和城市地质信息数据库。

实施情况：

2021年12月15日-2022年3月10日，开展了城市地质调查调查设计书编制。

2022年4月26日，组织专家对《枣庄市城市地质调查设计书》进行了审查。

2022年5月7日-2022年10月17日，开展了城市地质调查野外工作。

2022年10月19日，组织专家对“枣庄市城市地质调查项目”进行了野外验收。

2022年10月20日-2023年4月3日，完成了三维地质模型和枣庄市城市地质信息管理平台初步建设。

2023年4月4日至今，正在继续完善管理平台和综合成果编制。

二、项目绩效目标

（一）总体绩效目标

以《枣庄市城市总体规划（2017-2020年）》中心城区城市发展边界以内为主要工作区（以下统称为中心城区）开展1:2.5万比例尺城市基础性综合地质调查，地下空间资源地质调查和资源环境承载力评价等工作，系统查明枣庄市中心城区的区域地质、水文地质、工程地质和环境地质条件，查明中深层地热资源、地下水资源禀赋，建立枣庄市中心城区地下空间三维地质结构模型，科学评价国土空间资源开发利用潜力和环境承载能力。建立枣庄城市地质信息服务与决策支持平台，为枣庄市国土空间规划、基础设施布局、重大

工程建设、自然资源开发利用、生态环境保护、防灾减灾提供基础支撑和服务。

(二) 2022年度绩效目标

应急水源地评价、中深层地热资源评价、地质灾害调查评价、地质环境监测研究、土地质量地球化学调查评价、垃圾场调查、工程地质调查、城市三维地质结构模型建设等工作。

年度绩效指标表

一级指标	二级指标	三级指标	四级指标	指标值	计量单位
产出	项目产出	数量指标	工程地质调查	≥760	km ²
产出	项目产出	数量指标	区域地质调查	≥760	km ²
产出	项目产出	数量指标	钻孔	≥10000	m
产出	项目产出	数量指标	区域水文地质调查	≥760	km ²
产出	项目产出	质量指标	地质调查合格率	≥100	%
产出	项目产出	时效指标	按时完成地质调查工作	按时	
产出	项目产出	成本指标	项目费用	≤400	万元
效益	项目效益	社会效益	推动研发成果实际运用。	是	
效益	项目效益	可持续影响	根据地质调查成果的推广利用，促进自然资源可持续发展。	是	
效益	项目效益	社会公众或服务对象满意度	服务对象满意度	≥95	%
其他说明	无				

备注：2022年5月26日，经专家组审查，依据设计书批复，区域地质调查、工程地质调查、水文地质调查面积调整为372km²，钻孔调整为6950m。

三、评价基本情况

(一) 绩效评价目的、对象和范围

严格督促项目实施和资金使用，切实发挥好财政资金使用效益，确保财政资金使用依法、规范、安全、高效。从立项到实施及效益全过程分析评价，督促枣庄城市地质调查项目高质量完成，以为枣庄市经济社会可持续发展提供地质保障。

（二）评价原则及方法

绩效评价原则：（1）符合地调项目特点原则。（2）过程管理全面覆盖原则。（3）量化考核分层分类原则。

评价方法与标准：围绕目标设定及完成情况、预算资金的使用及管理情况、项目组织实施情况、过程管理情况、项目绩效情况等方面内容开展定性与定量评价。

（三）评价指标体系

结合地质调查工作实际，绩效评价指标体系为“4个一级指标、9个二级指标、17个三级指标”，具体包括：决策、过程、产出、效益4个一级指标，项目立项、产出成本、资金管理、项目效益等9个二级指标，立项依据充分性、资金到位率、实际完成率、实施效益等17个三级指标。

（四）绩效评价工作过程

前期工作：①明确评价目的，确定评价要解决的问题，提交的成果。②明确评价内容，划清评价范围与职责。③明确评价方向，清晰实施路径。

现场评价内容：①真实性。在书面评审的基础上，通过核对相关资料的原件、数据的来源及计算方法等，进一步核

实自评材料及佐证材料的客观、真实、准确性，确保相关内容真实可靠，满足评价报告的需要。②合理性。对照书面评审的结果及待解决的疑问，通过访谈、走访、问卷调查等形式梳理各类现象，讨论研判提炼相关绩效与问题及其经验或原因，形成共识，提高绩效评价报告的质量。③合规性。通过仔细查阅实施、管理等各项过程资料，补充书面评审评价深度的不足，进一步把握被评价单位项目及预算执行的规范性。并借此反应相关管理工作的有效性。

四、评价结论和分析

按照部门预算项目支出绩效自评工作的要求，对项目支出预算资金的经济性、效率性、有效性和可持性进行客观、公正的评价。通过自查，项目绩效目标合理，管理制度健全，项目质量控制达标，资金使用合理合规，没有发生专项资金的挤占、挪用、截留等违规现象。枣庄市城市地质调查项目2022年度绩效目标完成情况较好，综合评分95分。

一级指标	二级指标	三级指标	分值	打分
决策	项目立项	立项依据充分性	5	4
		立项程序规范性	5	5
	绩效目标	绩效目标合理性	5	3
		绩效指标明确性	5	4
	资金投入	预算编制科学性	6	6
		资金分配合理性	5	5
过程	资金管理	资金到位率	6	6
		预算执行率	6	6
		资金使用合规性	7	7

一级指标	二级指标	三级指标	分值	打分
	组织实施	管理制度健全性	6	6
		制度执行有效性	6	6
产出	产出数量	实际完成率	7	7
		质量达标率	7	7
	产出实效	完成及时性	6	6
	产出成本	成本节约率	6	6
效益	项目效益	实施效益	6	6
		满意度	6	5

五、绩效评价指标分析

（一）项目决策情况：项目决策依据符合枣庄市城市地质调查工作计划，并根据实际情况需要制定了年度实施规划。决策过程符合申报条件，申报、批复程序符合相关管理办法。

（二）项目过程情况：项目在开展过程中严格按照项目管理办法和资金使用制度，做到项目资金专款专用、按项目独立核算、无截留、挤占、挪用、虚列支出等情况发生。

（三）项目产出情况：项目产出按照数量、时效、成本三个方面，根据项目实际情况，设置符合项目特点的三级产出指标，用于指导和跟踪项目工作开展。2022年度工作按时完成，质量和成本方面控制较好。

（四）项目效益情况：项目效益根据项目实际情况和特点，设置实施效益和满意度两个三级效益指标，用于指导和跟踪项目工作开展。项目现尚未形成最终应用成果，但在野外施工过程中，严格执行绿色勘查，钻孔留用等事项服务了

当地群众，整体效益较好。

六、项目主要经验及做法

1. 细化预算编制工作，认真做好预算的编制。进一步加强内部预算管理意识，严格按照预算编制的相关制度和要求进行预算编制；全面编制预算项目，优先保障固定性的、相对刚性的费用支出项目，进一步提高预算编制的科学性、严谨性和可控性。2. 加强财务管理，严格财务审核。在费用报账支付时，按照预算规定的费用项目和用途进行资金使用审核、列报支付、财务核算，杜绝超支现象的发生。3. 加强项目开展进度的跟踪，开展项目绩效评价，确保项目绩效目标的完成。

七、存在问题及原因分析

2021年以来，受疫情防控、重大活动等因素影响，枣庄市城市地质调查项目野外调查工作开展较晚，造成整体工作进度受影响。

八、有关建议

（一）强化部门联动，规范资金使用。（二）加强督导指导，加快项目进度。（三）聚焦重点，仔细认真，查缺补漏。（四）保存完善原始资料，确保数据真实性。